

**МУНИЦИПАЛЬНОЕ БЮДЖЕТНОЕ ДОШКОЛЬНОЕ  
ОБРАЗОВАТЕЛЬНОЕ УЧРЕЖДЕНИЕ  
«ДЕТСКИЙ САД КОМБИНИРОВАННОГО ВИДА «РОДНИЧОК»**

**Публичный доклад Муниципального бюджетного  
дошкольного образовательного учреждения  
«Детский сад комбинированного вида «Родничок»  
За 2015 – 2016 учебный год**

**Новогорный  
2016**

## СОДЕРЖАНИЕ

№п/п	НАИМЕНОВАНИЕ РАЗДЕЛА	СТР.
1	Общая характеристика образовательного учреждения.	3-7
2	Особенности образовательного процесса.	7-11
3	Условия осуществления образовательного процесса.	11-16
4	Результаты деятельности ДОУ.	17-19
5	Кадровый потенциал.	19-24
6	Финансовые ресурсы ДОУ и их использование.	25-28
7	Заключение. Перспективы и планы развития.	28

## 1. Общая характеристика образовательного учреждения.

Муниципальное бюджетное дошкольное образовательное учреждение «Детский сад комбинированного вида «Родничок» зарегистрировано в качестве юридического лица постановлением главы поселка Новогорный Челябинской области от 15.12.2002 № 100, в целях реализации прав граждан на получение общедоступного и бесплатного дошкольного образования. До указанной регистрации детский сад функционировал с 1973 года.

В соответствии с постановлением администрации Озерского городского округа Челябинской области от 20.10.2010 № 3707 произведена реорганизация муниципального дошкольного образовательного учреждения «Детский сад «Родничок» в форме присоединения к нему муниципального дошкольного образовательного учреждения Озерского городского округа «Детский сад «Полянка».

Учреждение является полным правопреемником муниципального дошкольного образовательного учреждения Озерского городского округа «Детский сад «Полянка».

**Полное наименование Учреждения:** Муниципальное бюджетное дошкольное образовательное учреждение «Детский сад комбинированного вида «Родничок».

**Сокращенное наименование Учреждения:** МБДОУ ДС «Родничок».

Оба наименования имеют равную юридическую силу.

Организационно-правовая форма: муниципальное учреждение.

Тип – бюджетное.

МБДОУ ДС «Родничок» имеет государственную **лицензию** на право осуществления образовательной деятельности А №0002365, регистрационный номер 9277 от 24 февраля 2012 года. Лицензия предоставлена бессрочно.

Юридический адрес (**место нахождения** исполнительного органа):  
456796, Россия, Челябинская обл., г. Озерск, п. Новогорный, ул. Гагарина, д.5

Учреждение осуществляет свою деятельность по следующим адресам:

- п. Новогорный, ул. Гагарина, д. 5;
- п. Новогорный, ул. Советская, д. 2а;
- п. Новогорный, ул. Южно-Уральская, д.6;

Поселок Новогорный является сельским населенным пунктом. МБДОУ предполагает пребывание ребёнка 11,5 часов в возрасте от 1 года до 7 лет.

**Режим работы.** Учреждение работает по графику пятидневной рабочей недели с 7.00 до 18.30 час. Выходные дни - суббота, воскресенье, праздничные дни, установленные законодательством Российской Федерации.

**Структура и количество групп. Количество мест и воспитанников.**

В детском саду на 01.08.2016 г. функционирует 25 групп. Комплектование групп осуществляется по возрастному принципу:

7 групп раннего возраста (с 1 года до 3-х лет);

18 групп дошкольного возраста (с 3 до 7 лет).

Количество детей в группах определяется исходя из расчёта площади групповой (игровой) – для групп детей раннего возраста не менее 2,5 квадратных метров на 1 ребёнка, в дошкольных группах не менее 2,0 квадратных метров на 1 ребёнка в соответствии с требованиями СанПиН 2.4.1.3049-13.

Общее число детей, посещающих ДООУ в режиме 12-часового пребывания составляет 470 детей (согласно муниципального задания - 481 детей).

**Наполняемость групп в 2015-2016 учебном году (на 01.08.2016 )**

Возрастные группы	Количество групп	Возраст детей	Количество детей
II группа раннего возраста	3	1-3 года	59
I младшая группа	4	2-3 года	73
II младшая группа	4	3-4 лет	82
Средняя группа	5 (1-ОНР)	4-5 лет	89
Старшая группа	5 (1-ОНР)	5-6 лет	87
Подготовительная группа	4 (1-ОНР)	6-7 лет	80
<b>ИТОГО:</b>	<b>25</b>		<b>470</b>

Специалистами МБДОУ ДС «Родничок» организованы **консультационные пункты** для оказания профессиональной помощи родителям (законным представителям) в вопросах воспитания и развития детей с учетом их возрастных особенностей. Консультационная помощь оказывается бесплатно.

## Структура управления

Управление дошкольным образовательным учреждением осуществляется в соответствии с Федеральным законом от 29.12.2012г. №273-ФЗ «Об образовании в Российской Федерации» на основе принципов гласности, открытости, демократии и самоуправления.

Непосредственное управление детским садом осуществляет прошедший аттестацию на соответствие занимаемой должности заведующий Иванченко Ольга Юрьевна, назначенный на должность Учредителем в соответствии с действующим законодательством Российской Федерации.

Управление МБДОУ ДС "Родничок" строится на принципах единоначалия и самоуправления, обеспечивающих государственно-общественный характер управления.

МБДОУ ДС "Родничок" имеет управляемую и управляющую системы. Управляемая система состоит из взаимосвязанных между собой коллективов: педагогического – обслуживающего – медицинского – детского.

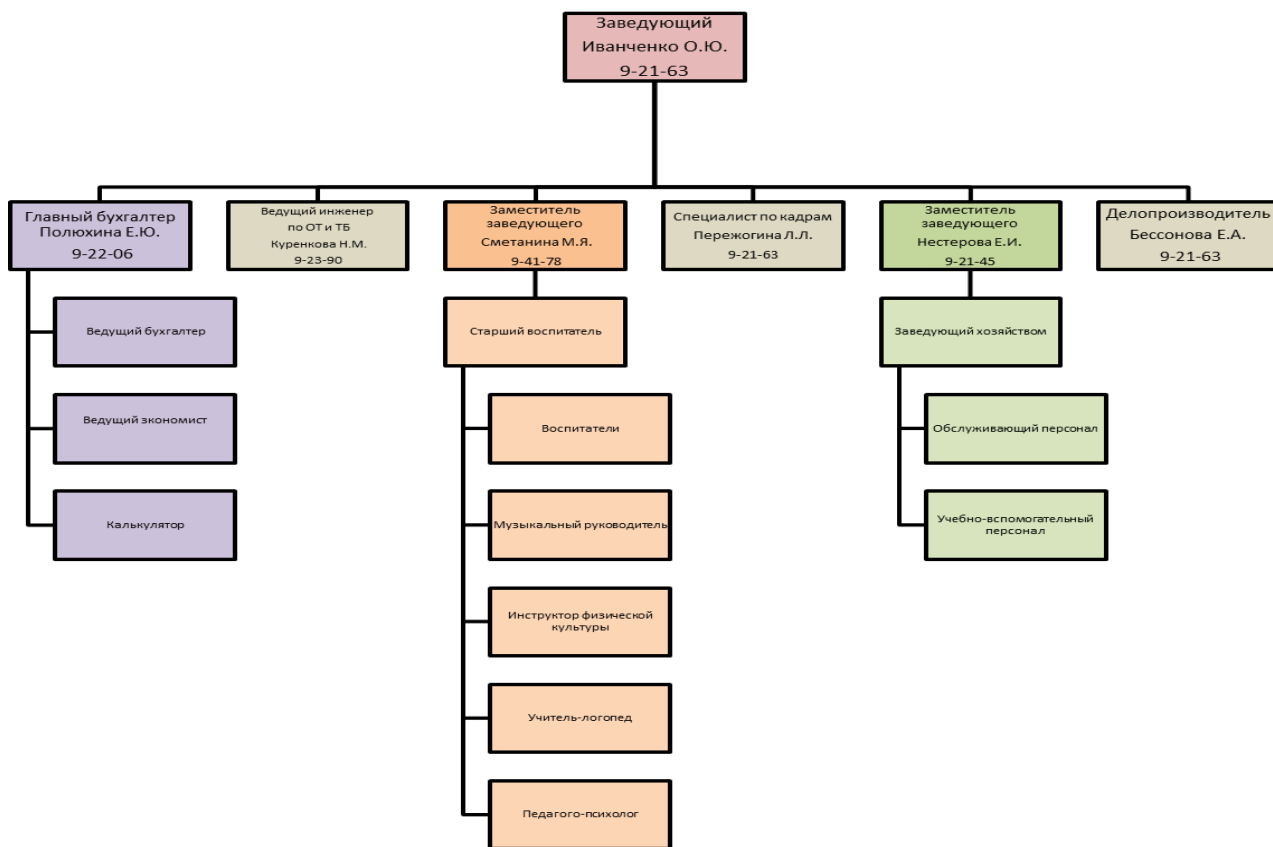
Организационная структура управления ДОУ представляет собой совокупность всех его органов с присущими им функциями. Она представлена в виде 2 основных структур: административного и государственно-общественного управления.

Постоянно действующим органом государственно-общественного управления в МБДОУ является Совет родителей, основной целью деятельности которого является содействие образовательной организации в создании условий для реализации образовательной программы. Совет родителей взаимодействует с администрацией ДОУ, Педагогическим советом и другими коллегиальными органами управления образовательной организации в соответствии с действующим законодательством.

Коллегиальными органами управления в ДОУ являются: Педагогический совет, Общее собрание трудового коллектива, осуществляющие свою деятельность в соответствии с локальными актами.

В управлении ДОУ единоначалие и коллективность выступают как противоположности единого процесса. Наиболее важные вопросы жизни и деятельности ДОУ рассматриваются на коллегиальном уровне. В управлении ДОУ соотношение единоначалия и коллегиальности проявляются в решении вопросов на Педагогическом совете, Общем собрании трудового коллектива и т.д. Коллегиальность находит наибольшее выражение в процессе обсуждения и выработки решения, а единоначалие – в распоряжениях руководителя.

## Внутренняя структура МБДОУ ДС «Родничок»



Управленческая деятельность направлена на формирование единого целевого пространства. Для этого разработана программа развития ДОУ, образовательная программа дошкольного образования в соответствии с ФГОС ДО, годовой план, что позволяет направить деятельность учреждения на создание оптимальных условий для развития и воспитания детей дошкольного возраста.

### ***Приоритетные задачи на следующий год.***

- Повышение педагогической компетентности по введению ФГОС на основе персональных рабочих программ с учетом возраста детей.
- Сохранение и укрепление психофизического здоровья воспитанников.
- Совершенствование внутриучрежденческого контроля.

- Повышение уровня психолого-педагогической компетентности родителей и их мотивацию к взаимодействию с ДОО на основе включения в совместную деятельность с детьми и педагогами.

- Приведение нормативно-правовых актов и учредительных документов ДОО в соответствие с действующим законодательством.

- Улучшение материально-технической базы ДОО.

С целью развития информационной образовательной среды дошкольного учреждения, улучшения информационного обслуживания всех участников образовательного процесса в ДОО действует **официальный сайт** <http://rodnik74.jimdo.com>

#### **Контактная информация**

Контакты: (35130) 9-21-63

Адрес электронной почты: [rodnichok76@mail.ru](mailto:rodnichok76@mail.ru)

## **2. Особенности образовательного процесса.**

*Содержание образовательного процесса* в Учреждении определяется Образовательной программой МБДОУ ДС «Родничок», разрабатываемой, принимаемой и реализуемой самостоятельно коллективом МБДОУ в соответствии с Федеральными государственными стандартами дошкольного образования.

*Программно-методическое обеспечение образовательной программы*

Парциальные и авторские программы:

- «Наш дом – Южный Урал» Е.С. Бабуновой;

- «Безопасность» Н.Н.Авдеевой, О.Л.Князевой;

- «Росток» А.Шестаковой;

- «Юный эколог» С.Николаевой;

- «Обучение плаванию в детском саду» А.Д.Котляров, Г.Х.Котлярова.

Коррекционные программы:

- Программа обучения и воспитания детей с фонетико-фонематическим недоразвитием (старшая группа детского сада). Г. Чиркиной, Т. Филичевой

Технологии:

- «Я и моё здоровье» Т.А. Тарасовой

### **Охрана и укрепление здоровья детей.**

Вопросы охраны и укрепления здоровья детей, физического развития воспитанников являются одним из важнейших направлений деятельности учреждения.

Вся работа строится с учетом индивидуальных особенностей детей, с

соблюдением санитарно-гигиенических норм и требований и включает в себя организацию сбалансированного питания, систему закаливания детей, развитие физкультурно-оздоровительных мероприятий, создание благоприятного климата в МБДОУ. Оздоровительная работа в МБДОУ ведется систематически и постоянно контролируется администрацией и медицинским персоналом.

Особое внимание уделяется двигательной активности детей. В группах составлен режим двигательной активности, где помимо организованных видов деятельности по физической культуре в режиме дня дошкольников значительное место отведено самостоятельным двигательным играм с учетом их возрастных и индивидуальных особенностей.

Педагоги приобщают детей к здоровому образу жизни, помогают в овладении основ гигиенической и двигательной культуры, проводят просветительную работу с родителями по формированию здорового образа жизни:

- знакомство родителей с оздоровительными мероприятиями,
- с содержанием физкультурно-оздоровительной работы;
- с общегигиеническими требованиями рационального режима дня, полноценного сбалансированного питания, закаливания.

Все проводимые мероприятия положительно сказываются на здоровье детей.

В детском саду оборудованы 2 спортивных зала, бассейн, в группах имеются физкультурные уголки, оснащенные спортивным инвентарем, оборудованием для двигательной активности детей.

### **Организация специализированной (коррекционной) помощи детям.**

Для повышения качества образования и обеспечения психологического благополучия воспитанников коллектив детского сада успешно реализует задачу по созданию системы медико-психолого-педагогического сопровождения развития ребенка. Данное направление деятельности включает в себя профилактическую, диагностическую и коррекционно-развивающую работу.

*Работа педагогов-психологов ДОУ направлена на сохранение психологического здоровья воспитанников, создание благоприятных условий для интеллектуального и личностного развития каждого ребенка.*

Психологическое сопровождение детей проводится в течение всего учебного года и включает в себя профилактическую, диагностическую, консультативную и коррекционную деятельность.



Большое значение в данной работе имеет взаимодействие всех специалистов ДОУ, воспитателей групп и вовлечение родителей в процесс коррекционных занятий.

#### *Работа учителей-логопедов*

В 2015-2016 учебном году в ДОУ функционировало 3 группы компенсирующей направленности: средняя, старшая, подготовительная к школе. Целью работы являлось формирование у воспитанников правильной, чёткой речи с соответствующим возрасту словарным запасом и уровнем развития связной речи.

Работа учителей-логопедов велась по следующим направлениям: коррекционно-развивающая, диагностическая, консультативная деятельность, профилактическая работа.

Занятия с детьми проводились фронтально (со всей группой), в подгруппах и индивидуально в соответствии с регламентом НОД.

Воспитательно-образовательная работа в группах осуществлялась в тесном взаимодействии с воспитателями по всем направлениям в рамках одной лексической темы. С воспитателями проводились консультации, оказывалась помощь в организации индивидуальной и групповой работы по развитию речи.

Для родителей проводились индивидуальные консультации по результатам логопедического обследования воспитанников; практикумы. На каждый запрос родителей о состоянии речи ребёнка даны рекомендации и советы. На стендах для родителей была представлена информация о целях работы логопеда на неделю по конкретной лексической теме, подборка упражнений и игр по данной теме.

#### *Организация образовательного процесса в логопунктах*

Работа трех логопунктов ДОУ направлена на своевременную коррекцию речевых нарушений ребенка.

В течение года в родительских уголках оформлялись информационные папки передвижки по темам «Тренируем язычок», «Артикуляционная гимнастика дома», «Закрепление и автоматизация поставленных звуков» и др. На собраниях учителя-логопеды знакомили родителей с основами логопедических знаний, причинами речевых нарушений дошкольников, особенностями речевой подготовки к школе в семье. Целью педагогической гостиной для родителей на тему: «Учите детей говорить правильно», было обсуждение значимости формирования у детей 3-4 лет правильной и красивой речи.

Результаты работы учителей-логопедов по итогам года хорошие, но существуют и *проблемы*:

- нежелание отдельных родителей взаимодействовать с логопедом, выполнять его рекомендации;
- пропуски детьми занятий по причине болезни или причинам другого характера;
- отсутствие, в ряде случаев, медикаментозного сопровождения.

Назрела необходимость использования более эффективных форм работы с родителями с целью активного взаимодействия и вовлечения в коррекционную работу в группах компенсирующей направленности и логопунктах.

**Дополнительные услуги** учреждение оказывает в достаточном объёме:

- обследование уровня подготовленности ребёнка к школе;
- консультационные услуги педагога-психолога, учителя-логопеда;
- кружковая работа по направлениям художественно-эстетического и физического развития (проводится во вторую половину дня).

**Преимственность дошкольных образовательных программ и программ начального общего образования.**

Для реализации принципов преемственности в содержании обучения и воспитания дошкольников и младших школьников реализуется План работы ДОО и начальной школы.

Такое взаимодействие способствует созданию единого образовательно-воспитательного пространства, обеспечивающего развитие ребенка, его адаптацию в мире людей.

**Совместная работа с организациями дополнительного образования, культуры и спорта.**

ДОО продолжает активно взаимодействовать с социальными партнерами поселка

№ п/п	Социокультурные институты	Способ (формы) взаимодействия
1.	Библиотека ДК «Энергетик»	клуб «Почемучки»: познавательные-развлекательные программы
2.	Школа искусств	- экскурсии, - концерты, - посещение выставок
3.	Школа	- преемственность образовательного процесса ДОО и МОУ, - совместные мероприятия, - экскурсии
4.	ДК «Энергетик»	- участие в фестивалях, праздниках, - посещение спектаклей,

		- посещение выставок
5.	ЦДО «Дружба»	-занятия по художественно-эстетическому развитию, - посещение выставок
6.	ФГКУ «978 ХСЦ МЧС России»	- совместные мероприятия, - экскурсии
7.	Детская поликлиника	-профилактические осмотры специалистами поликлиники

### **Основные формы работы с родителями (законными представителями)**

В ДОУ осуществляется тесное сотрудничество с родителями, отношения с которыми строятся по принципу доверительного партнерства, моральной поддержки и взаимопомощи. Взаимодействие педагогов и родителей осуществляется через единое пространство «Семья - детский сад».

Для эффективного взаимодействия детского сада и семьи были использованы как традиционные формы работы (общие и групповые родительские собрания, консультации, праздники, конкурсы, выставки, анкетирование), так и нетрадиционные (конференция «Здравствуй, малыш!», встречи в Семейной гостиной «К школе готов», встречи за Круглым столом, мастер-классы, участие родителей в проектной деятельности Акция «Сирень Победы», выставки семейного творчества «Край родной – земля Уральская», «Уральское народное жилище» и др.).

### **3. Условия осуществления образовательного процесса.**

#### **Организация предметной образовательной среды.**

В ДОУ созданы благоприятные условия для всестороннего развития ребенка. С каждым годом совершенствуется развивающая предметно - пространственная среда позволяющая ребенку успешно развиваться в разных видах деятельности. 8 обеспечивает максимальную реализацию образовательного пространства, материалов, оборудования и инвентаря для развития детей дошкольного возраста в соответствии с особенностями каждого возрастного этапа, охраны и укрепления их здоровья и коррекции недостатков их развития.

Развивающая предметно-пространственная среда ДОУ, в соответствии с ФГОС, содержательно насыщенная, трансформируемая, полифункциональная, вариативная, доступная и безопасная.

Развивающая среда по содержанию соответствует реализуемым программам, по насыщенности и разнообразию обеспечивает занятость

каждого ребенка, эмоциональное благополучие и психологическую комфортность. Все предметы убранства и оборудование в группах, специализированных кабинетах, залах, представляют некое визуально-воспринимаемое единство, гармоничное сочетание по цвету, стилю, материалам. Учтены принципы построения развивающей среды:

- дистанции, позиции при взаимодействии;
- активности, самостоятельности, творчества;
- стабильности -динамичности;
- комплексирования и гибкого зонирования;
- эмоциональности, индивидуальной комфортности и эмоционального благополучия каждого ребенка и взрослого;
- сочетание привычных и неординарных элементов в эстетической организации среды;
- открытости -закрытости;
- учета половых и возрастных различий оборудованы и оснащены помещения и кабинеты.

В групповых помещениях созданы условия для разнообразных видов активной деятельности детей: игровой, познавательной, трудовой, творческой. Подбор оборудования и материалов группы определяется особенностями развития детей конкретного возраста и характерными сензитивными периодами. Мебель подобрана по росту детей, промаркирована. Расположение мебели игрового и другого оборудования отвечает требованиям техники безопасности, санитарно-гигиеническим нормам, физиологии детей, художественно-эстетическим требованиям, принципам функционального комфорта.

Пространство помещений преобразовано в разнообразные «уголки» и «центры», которые выполняют потребность ребенка в развитии познавательного общения и активности.

### **Обеспечение безопасности жизни и деятельности ребенка в здании и на прилегающей к ДОУ территории.**

Современная жизнь доказала необходимость обеспечения безопасной жизнедеятельности, потребовала обучения сотрудников ДОУ, родителей и детей безопасному образу жизни. Данная ситуация поставила перед необходимостью систематизации работы по трем направлениям: предвидеть, научить, уберечь. Понятие безопасности в ДОУ включает в себя следующие аспекты: охрана жизни и здоровья детей, обеспечение безопасных условий труда сотрудников ДОУ. Руководитель ДОУ обеспечивает безопасность с

учетом современных требований, строит свою работу на основе законодательных документов по разделам:

- охрана жизни и здоровья
- противопожарная безопасность;
- предупреждение дорожно-транспортного травматизма;
- обеспечение безопасности и усиление бдительности при угрозе террористических актов.

В эту работу включены все участники воспитательно - образовательного процесса: дети, сотрудники, родители.

Работа с детьми включает в себя формирование у детей представлений об опасных и вредных факторах, чрезвычайных ситуациях и воспитание навыков адекватного поведения в различных неординарных ситуациях.

Работа с работниками строится на изучение нормативно-правовых документов, локальных актов, приказов по учреждению, инструкций по технике безопасности, должностных инструкций и обеспечении контроля за исполнением данных инструкций.

Работа с родителями носит профилактическую направленность и осуществляется в виде консультаций, родительского всеобуча и проектной деятельности работу на основе законодательных документов и в соответствии с реализацией раздела программы по ОБЖ.

В течение года с работниками проведены все плановые инструктажи: по охране жизни и здоровья детей, по ПБ, ОТ и ТБ с записью в специальных журналах. В соответствии с планом проведены учебные занятия по эвакуации детей и работников из здания детского сада ЧС, занятия по обучению работников правилам охраны труда и технике безопасности.

В целях обеспечения безопасности детей, один раз в квартал проводился технический осмотр основных элементов зданий и сооружений детского сада с записью в специальном журнале. Ответственными лицами ежедневно осуществляется контроль с целью своевременного устранения причин, несущих угрозу жизни и здоровью детей и работников.

В ДОУ оформлена наглядная информация по охране труда, пожарной безопасности и антитеррористической безопасности.

**Для обеспечения безопасности детей в ДОУ имеются:**

- система видеонаблюдения;
- кнопка экстренного вызова (КЭВ);
- установлена охранная сигнализация с выводением сигнала на пульт ОВО;
- автоматическая пожарная сигнализация;
- система оповещения при пожаре;
- план эвакуации детей;

- антитеррористический паспорт безопасности ДОУ;
- паспорт комплексной безопасности;
- первичные средства пожаротушения, которые регулярно перезаряжаются и пломбируются.

### **Медицинское обслуживание.**

Медицинские услуги в ДОУ оказываются на основании "Договора по оказанию медицинских услуг" ФГБУЗ ЦМСЧ №71 ФМБА.

*Врач-педиатр:* проводит осмотр вновь поступивших в учреждение детей, проводит плановые профилактические осмотры, осмотры перед прививками, назначает детям необходимые диагностические пробы, лабораторные исследования и лечение, даёт рекомендации по организации питания, осуществляет медицинский контроль за организацией физического воспитания и закаливания детей, проводит работу по профилактике травматизма, анализирует состояние здоровья и заболеваемость детей детского учреждения и разрабатывает мероприятия по снижению, проводит санитарно-просветительскую работу с родителями и персоналом ДОУ.

*Медицинские сёстры:* контролируют санитарно-гигиеническое состояние помещений, организуют медицинский контроль за физкультурно-оздоровительной работой и двигательной активностью детей в течение дня, определяют степень физической нагрузки, ведут журналы учета здоровья детей, контролируют организацию питания в соответствии с санитарно-гигиеническими нормами (качество, калорийность пищи, выполнение натуральных норм продуктов), отслеживают заболеваемость детей, анализируют причины и осуществляют лечебно-профилактическую деятельность. Кроме того, медсестра готовит детей к врачебным осмотрам и сама участвует в них, проводит взвешивание, антропометрические измерения детей.

Медицинские кабинеты оборудованы в соответствии с санитарно-гигиеническими требованиями. Один раз в год проводится углубленный медицинский осмотр детей. Учитывая данные углублённого медицинского осмотра, врачом делается заключение об общем состоянии ребёнка и составляется план дальнейшей лечебно-профилактической работы.

Имеется банк данных о здоровье воспитанников. «Листы здоровья дошкольника» позволяют проследить динамику физического здоровья каждого ребенка, начиная с поступления в детский сад и до выпуска в школу, учитывать его состояние здоровья и индивидуальные особенности физического развития.

С целью соблюдения санитарно – гигиенического режима и выполнения противоэпидемических мероприятий в ДОУ разработана

программа производственного контроля. Результаты данного контроля оформляются специальными актами.

### **Материально-техническая база.**

В состав МБДОУ ДС Родничок входит три здания по адресам ул. Гагарина, д. 5; ул. Южно-Уральская, д.6; ул. Советская, д. 2а. Все здания ДОУ обеспечены водоснабжением, теплоснабжением, освещением, канализацией. Все системы находятся в рабочем состоянии.

В ДОУ функционирует 26 групп. Общая площадь всех помещений детского сада составляет 6696,2 м<sup>2</sup>. Площадь помещений, используемых непосредственно для нужд образовательной организации – 4708 м<sup>2</sup>. Дополнительных помещений для занятий с детьми, предназначенных для поочередного использования всеми или несколькими детскими группами (музыкальный зал, физкультурный зал, бассейн, кабинет учителя – логопеда, педагога-психолога и др.) - 687 м<sup>2</sup>.

Все помещения, используемые непосредственно для образовательной деятельности оснащены необходимым оборудованием, игровым, спортивным и дидактическим материалом и используются по назначению, соответствуют государственным санитарно-эпидемиологическим требованиям к устройству, правилам и нормативам работы ДОУ СанПиН 2.4.1.3049-13.

### **Характеристика территории ДОУ.**

На территории ДОУ имеется 26 игровых площадок соответствующих государственным санитарно-эпидемиологическим требованиям к устройству, правилам и нормативам работы ДОУ СанПиН 2.4.1.3049-13, нормам и правилам пожарной безопасности, правилам обеспечения безопасности жизни и здоровья детей. Участки оборудованы и используются для разнообразных форм образовательной работы с детьми и реализации разных видов активности детей.

Имеется спортивная площадка для проведения физкультурных занятий, праздников и развлечений.

Территория ДОУ благоустроена, озеленена насаждениями по всему периметру, имеются различные виды деревьев и кустарников, газоны, клумбы, цветники, по периметру ограждена забором.

### **Качество и организация питания.**

Одна из главных задач детского сада - это обеспечение конституционного права каждого ребенка на охрану его жизни и здоровья. Одним из важных факторов здоровья ребенка является организация

рационального питания и отражение ее в воспитательно-образовательном процессе. Правильное питание – это основа длительной и плодотворной жизни, залог здоровья, бодрости, гарантия от появления различных недугов. Поэтому в плане работы детского сада вопрос о правильном питании занимает одно из важнейших мест.

Главными принципами организации питания в ДООУ являются следующие:

- максимальное разнообразие продуктов и блюд, обеспечивающих сбалансированность рациона;
- правильные условия хранения, технологическая и кулинарная обработка продуктов, направленная на сохранность их исходной пищевой ценности, а также высокие качества блюд;
- оптимальный режим питания;
- обстановка, формирующая у детей навыки культуры приема пищи;
- соблюдение требований к оборудованию пищеблока, инвентарю, посуде;
- соблюдение требований к перевозке и приему пищевых продуктов;
- система контроля, за фактическим питанием и санитарно-гигиеническим состоянием пищеблока.

В соответствии с установленными санитарными требованиями в ДООУ созданы условия для организации питания воспитанников:

- предусмотрены производственные помещения для хранения, приготовления пищи, полностью оснащенные необходимым оборудованием,
- режим работы пищеблока осуществляется согласно графика холодного/теплого периода года (карантина).

Питание в ДООУ организовано в соответствии с СанПиН 2.4.1.3049-13 "Санитарно-эпидемиологические требования к устройству, содержанию и организации режима работы дошкольных образовательных организаций" и осуществляется по примерному 20-дневному меню для детей от 1 до 3 лет и от 3 до 7 лет в государственных общеобразовательных учреждениях, реализующих общеобразовательные программы дошкольного образования, с 12-часовым пребыванием детей.

Закупка и поставка продуктов питания осуществляется в порядке, установленном Федеральным законом от 05.04.2013г. № 44-ФЗ «О контрактной системе в сфере закупок, товаров работ, услуг для обеспечения государственных и муниципальных нужд» на контрактной основе, как за счет средств бюджета, так и за счет средств платы родителей (законных представителей) за содержание ребенка в ДООУ, путем заключения прямых договоров и проведением электронных аукционов.



#### 4. Результаты деятельности ДОУ.

##### Результаты работы по снижению заболеваемости, анализ групп здоровья в сравнении с предыдущем годом.

В течение 2015-2016 учебного года в детском саду традиционно проводился комплекс специально организованных мероприятий по улучшению физического и психического здоровья воспитанников.

Проводилась профилактическая работа:

- профилактические прививки по региональному календарю;
- профилактика гриппа и ОРЗ в осенне-весенний период (применение растительных фитонцидов (лук, чеснок), самомассаж лица, шеи, ушных раковин);
- прогулки и физкультурные занятия на свежем воздухе;

В целях профилактики заболеваний в детском саду соблюдался режим проветривания всех помещений.

Утренний прием детей проводился с осмотром кожных покровов и волосистой части головы, в ясельных группах с измерением температуры тела и осмотром зева.

Осуществлялся контроль за рациональным питанием детей и режимом дня.

Большое внимание медико-педагогический коллектив уделял закаливающим процедурам, которые проводились воспитателями групп в течение всего года с постепенным изменением их характера, длительности и дозировки, с учетом рекомендаций врача-педиатра, состояния здоровья, возрастных и индивидуальных особенностей ребенка.

Группы здоровья	2014-2015 год	2015-2016 год
1 группа здоровья	136 (27%)	138 (29%)
2 группа здоровья	293 (59%)	251 (53%)
3 группа здоровья	68 (14%)	53 (11%)

##### Анализ заболеваемости воспитанников

Показатели	2013-2014	2014-2015	2015-2016
	уч. году	уч. году	уч. году
	кол-во	кол-во	кол-во
Число случаев заболеваемости на 100 детей в ДОУ	100	74	87,2

Количество дней, пропущенных 1 ребенком по болезни в среднем за год	7,7	5,8	5,2
---	-----	-----	-----

Из таблицы видно, что уровень заболеваемости снижается – это является результатом целенаправленной, грамотной работы всего коллектива.

Проблема оздоровления детей - не кампания одного дня, а целенаправленная, систематически спланированная работа всего коллектива ДОУ. Это значит, что в перспективе остается формирование мотивов и ценностей здорового образа жизни каждого ребенка, развитие его двигательных способностей, внедрение эффективных здоровьесберегающих технологий, осуществление поиска современных оздоровительных программ и методик, направленных на охрану и укрепление здоровья малышей.

### **Достижения воспитанников образовательного учреждения, результаты участия воспитанников в городских и окружных мероприятиях.**

<i>Участие в мероприятиях эколого-биологической направленности различных уровней:</i>							
Всего мероприятий (количество, месяц, название мероприятия)	Всего в 2015-2016 уч. году	Октябрь 2015	Ноябрь 2015	Февраль 2016	Март 2016	Апрель 2016	Май 2016
	1						
<i>Участие в мероприятиях художественного и прикладного творчества различных уровней:</i>							
Всего мероприятий (количество, месяц, название мероприятия)	10	2 1. Муниципальный фестиваль «Звездная семья»  2. Муниципальная выставка «Природа и творчество»		3 1.Всерос. творчес-кий конкурс «Арт-талант»  2.Всерос-сийский творческий конкурс «Зимушка-зима».  3.Всерос-сийский конкурс творческих	2 1.Муниц ип. «Семь цветов радуги»  2.Всерос-сийский конкурс творческ их работ «Дыхание весны»	1 Муници п. «Веснушки-2016»	1 1.«АРТ конкурс»

				работ «Моя любимая сказка»			
Количество обучающихся – победителей и призеров	<b>14</b>	<b>4</b>		<b>6</b>	<b>2</b>		<b>1</b>
<b>Участие в мероприятиях технической направленности различных уровней:</b>							
Всего мероприятий (количество, месяц, название мероприятия)	3	Олимпиада «Маленькие гении»	Конкурс «Кросс ворд»				МЦПТИ «Микс», конкурс по математике
Количество обучающихся – победителей и призеров	<b>3</b>	<b>1</b>	<b>1</b>				<b>1</b>
<b>Участие в спортивно-массовых мероприятиях различных уровней:</b>							
Всего мероприятий (количество, месяц, название мероприятия)	2		1 «Волшебный калейдоскоп»		1 «Весенние ласточки»		
Количество обучающихся – победителей и призеров «Весенние ласточки»					<b>8</b>		

## **5. Кадровый потенциал.**

### **Качественный и количественный состав персонала, динамика изменений, вакансии.**

В ДОУ работают 143 сотрудника, педагогический персонал – 68 человек из них: 3 старших воспитателя; 50 воспитателей; 1 педагог-психолог; 5 учителей-логопедов; 6 музыкальных руководителей и 3 инструктора по физической культуре.

*Характеристика педагогического коллектива*

*Распределение по возрасту:*

до 30 лет		от 30-39 лет		от 40-49 лет		от 50-59 лет		старше 60	
Кол-во	%	Кол-во	%	Кол-во	%	Кол-во	%	Кол-во	%
8	12%	14	20%	21	31%	21	31%	4	6%

*По стажу работы:*

от 3 до 5 лет	от 5 до 10 лет	от 10 до 20 лет	от 20 до 30 лет	Свыше 30 лет
2 чел. (3%)	10 чел. (15%)	15 чел. (22%)	19 чел. (28%)	22 чел. (32%)

*По уровню образованию:*

Образование	Кол-во чел./%
Высшее профессиональное	18 чел./26%
Среднее профессиональное	49 чел./72%

*По квалификационным категориям:*

Категория	Кол-во чел./%
Высшая квалификационная категория	5 чел. / 7%
Первая квалификационная категория	41 чел./60%
Соответствие занимаемой должности	10 чел./15%
Без категории	12 чел./18%

82% педагогических работников имеют квалификационные категории. Не имеют категории 12 педагогов (18%) – это молодые специалисты и педагоги, вышедшие на работу после отпуска по уходу за ребенком.

### **Переподготовка**

В системе КПК (курсов повышения квалификации) используются внутренние и внешние формы. Внутренние: все педагоги углубленно работают над методической темой по самообразованию, что способствует эффективному развитию их творческого потенциала, осуществлению обмена опытом с коллегами на педсоветах, семинарах, методических объединениях.

Внешние: ежегодно педагоги повышают свой профессиональный уровень на курсах повышения квалификации.

За период 2015-2016 учебный год курсы повышения квалификации прошли 35 педагогов, непосредственно обучение по ФГОС ДО – 25 педагогов, ИКТ – 18 педагогов.

В целях соответствия руководителя и его заместителей требованию обязанности дополнительного профессионального образования в области муниципального управления профессиональную переподготовку за 2013-2015 годы прошли 2 заместителя и 1 старший воспитатель.

### **Развитие кадрового потенциала.**

Ежегодно педагоги повышают свое мастерство в ходе прохождения аттестации, повышения квалификации, участия в различных конкурсах и фестивалях на разных уровнях.

*Представление педагогического опыта в печатных изданиях.*

<p>Количество публикаций в федеральных изданиях</p> <p><b>1</b></p> <p>Журнал «Игры и игрушки»</p>	<p>Количество публикаций в рамках Обобщения и распространения опыта в сети Интернет</p> <p><b>13</b></p> <ul style="list-style-type: none"> <li>- СМИ «ЗАВУЧ. ИНФО»</li> <li>- Электронный журнал «Педагог ДОУ»</li> <li>- Сайт ОЦ «Достижение»</li> <li>- Электронный журнал «Педмастерство»</li> <li>- Информационно-образовательный ресурс «Шаг вперед».</li> <li>- nsportal.ru.</li> <li>- Педмир</li> </ul>
--	--

### ***Организация и проведение муниципальных методических мероприятий для профессионального сообщества городского округа на площадке ОО и силами педагогов ОО:***

<i>Всего мероприятий</i>	Всего в 2014-2015 у. году	Сент. 2014	Окт. 2014	ноябрь 2014	декабрь 2014	январь 2015	февраль 2015	март 2015	апрель 2015	Май 2015
<i>Из них:</i>	<b>9</b>						<b>4</b>		<b>5</b>	
- городской методический семинар из опыта работы ОО										

- мастер – класс в рамках муниципальных методических событий (количество, в рамках какого мероприятия)									1 «Панорама педагогических достижений»	
- проведение открытых уроков (занятий) (количество, в рамках какого мероприятия)									3 «Панорама педагогических достижений»	
<b>Участие в качестве докладчика из опыта работы в рамках муниципальных практических конференций педагогов с обобщением опыта работы:</b>										
Всего человек	<b>7</b>	<b>1</b>	<b>1</b>						<b>5</b>	
Из них:										
- конференция по преемственности «Детский сад - школа»			1							
- секция педагогов дошкольного образования в рамках августовской конференции		1								
-									5	

«Панорама педагогических достижений»										
<b>Участие педагогов ОО в конкурсах профессионального мастерства различного уровня:</b>										
Всего человек:	<b>17</b>			<b>1</b>	<b>2</b>	<b>7</b>	<b>1</b>	<b>2</b>	<b>1</b>	<b>1</b>
Из них победителей и призеров:	<b>12</b>			<b>1</b>	<b>2</b>	<b>3</b>	<b>1</b>	<b>2</b>	<b>1</b>	<b>1</b>
- муниципального уровня						Мой электронный урок				
- российского уровня				«Педагогический проект»	«Образовательная деятельность в ДОУ»  Калейдоскоп «Конкурс образ-х сайтов»	Рассударик и Конкурс «Лучший мастер-класс»		Центр пед.мастерства «Эврика», Сценарий «Урал-наш край родной»	«Здоровьесберегающие технологии в логопедии»	
- международного уровня							«Методические материалы своим и рукам»	Академия творчества «Иновация» «Детская песенка «Рома		Арт-талант Конкурс пед.портфолио «Мой педагогический успех»

								шка»		
<b>Презентация педагогического опыта на заседаниях ГМО:</b>										
Всего человек	1								ГМО учител ей- логопе дов	

### **Соотношение воспитанников, приходящихся на 1 взрослого.**

Численность детей на одного работающего, согласно штатному расписанию

год	воспитанники/педагоги	воспитанники/все сотрудники
2014-2015	470/68	470/143
2015-2016	470/68	470/143

В учреждении сложился стабильный коллектив. Основной состав педагогических кадров работает в учреждении свыше 15 лет.

Учреждение обеспечено квалифицированными педагогическими кадрами на 100%. Коллектив педагогов компетентен и квалифицирован, морально стимулирован, стабилен. В коллективе достаточно педагогов для реализации образовательных задач на высоком уровне, способных быстро и профессионально реагировать на запросы родителей (социальных заказчиков). В детском саду сформирован коллектив единомышленников с высокой ответственностью и профессиональной подготовленностью. Имеющийся кадровый потенциал обеспечивает высокий уровень реализации общеобразовательной программы дошкольного образования.

## **6. Финансовые ресурсы ДОУ и их использование.**

### **Бюджетное финансирование.**

Наименование показателя	Плановое значение.	Фактическое значение		Разница показателей
		руб.	% в общем объеме средств	
Субсидии на выполнение муниципального задания	48251152	48251152	88,8	0
Целевые субсидии	284480,90	284480,90	0,5	0
Бюджетные инвестиции	0	0	0	0



Оказание платных услуг (выполнение работ) и иная приносящая доход деятельность	5900000	5772291,61	10,7	127708,39
Итого (общий объем средств):	54435632,90	54307924,51	100	127708,39
Общий объем средств в расчете на одного воспитанника	157328,42	156959,32	0	0

Субсидия на выполнение муниципального задания:

Утвержденный план по доходам на 2015 год составляет 48 251 152 руб. 00 коп., фактически на 01.01.2015 поступило доходов в сумме 48 251 152 руб. 00 коп. или 100% от планового значения.

Источником поступления доходов являются денежные средства областного, местного бюджета, направляемые на выплату заработной платы и на текущее содержание учреждения.

Субсидия на иные цели:

- субсидия по целевой программе "Развитие образования в Озерском городском округе" на 2014 -2018 годы. Средства использованы: в рамках подпрограммы «Информатизация системы образования Озерского городского округа на 2014 год» на приобретение ноутбуков для работы в сети Интернет (координаторы АИС СГО) в сумме 56460,00 руб.

### Распределение средств бюджета учреждения по источникам их получения.

Показатели эффективности ДОУ			
Плановые и фактические показатели доходов из всех источников финансирования ДОУ (из бюджета + родительская плата + прочие источники)	руб.	План 24249962,07 Факт 24225705,57	План 30214498, 00 Факт3021 4498,00
Доходы из внебюджетных источников финансирования (без официально установленной родительской платы)	руб. -	171225,60 (питание сотрудников)	
Доля доходов из внебюджетных источников финансирования в общем объеме финансовых средств по дошкольной подсистеме	% -	10,8% (в общем объеме)	
Размер родительской платы	руб.	1389,0	
Число детей, освобожденных от платы:	чел.	108	
- полностью		108	
- частично		-	

Местные льготы по родительской плате. Количество детей, пользующихся местными льготами			
Средняя стоимость содержания 1 ребенка в месяц	руб.	13149,09	
Средняя стоимость содержания 1 кв. м. площади зданий образовательных учреждений (коммунальные расходы)		537,42 (в год) 44,78(в мес.)	
Минимальная стоимость содержания 1 кв. м. площади зданий (коммунальные расходы)		19,71 (в мес)	
Максимальная стоимость содержания 1 кв. м. площади зданий (коммунальные расходы)		86,45(в мес)	
Численность детей на одного работающего, согласно штатному расписанию	чел.	3,3	

### Структура расходов ДОУ.

Наименование показателя	Ед. изм.	Уровни управления, использующие показатели	
		Муниципальный	региональный
<b>Финансово-экономические показатели</b>			
Производственные показатели:			
- среднегодовое число детей	Чел.	346	
- дни функционирования	дни	247	
<b>Показатели выполнения бюджета по ДОУ (выполнение плана в тыс. руб. и %)</b>	Тыс.руб.	24387,2/96,5%	30207,8/99,98%
- бюджетные средства	Тыс.руб.	18217,8/96,2%	30207,8/99,98%
- расходы на заработную плату и начисления	Тыс.руб.	8980,3/99,2%	29518,7/99,98%
- расходы на питание детей	Тыс.руб.	7786,3	
В том числе:			
- из бюджета	Тыс.руб	1887,3	
- за счет средств родителей	Тыс.руб	5899,0	
- расходы на приобретение оборудования и инвентаря	Тыс.руб	133,4	
- расходы на приобретение мягкого инвентаря		-	
- хозяйственные расходы	Тыс.руб	194,7	
- расходы на капитальный ремонт		-	
- фактическая стоимость питания 1 дето/дня	руб.	92,31	
- родительская плата (собрано всего)		5704,5	

## Расходы на 1 воспитанника

	2012	2013	2014
Средняя стоимость содержания 1 ребенка в месяц	10798,85	12543,26	13149,09
Фактическая стоимость питания 1 дето/дня	79,13	81,67	92,31

**Внебюджетные** средства ДОУ складываются из поступлений родительской платы и плата за питание сотрудников.

**Льготы по родительской плате** предоставляются на основании п.3.8. Постановления администрации Озерского городского округа от 17 декабря 2014 № 4218 «Об утверждении Положения о порядке расчета, установления и взимания родительской платы за присмотр и уход за детьми, осваивающими образовательные программы дошкольного образования в муниципальных образовательных организациях Озерского городского округа, осуществляющих образовательную деятельность» одному из родителей (законных представителей), имеющих детей дошкольного возраста следующих категорий:34

*в размере 100%* от установленной родительской платы:

- детям-инвалидам;
- детям-сиротам;
- детям, оставшимся без попечения родителей;
- детям с туберкулезной интоксикацией;
- детям из малообеспеченных семей, родители (законные представители) которых имеют среднедушевой доход, ниже величины прожиточного минимума, установленного в Челябинской области.

*в размере 50%* от установленной родительской платы:

- детям из многодетных семей, родители (законные представители) которых, имеют на своем содержании трех и более детей (в т.ч. усыновленных, взятых под опеку (попечительство), в возрасте до 18 лет;
- детям, родители (законные представители) которых являются инвалидами 1 и 2 групп.

В соответствии с ч. 5 ст. 65 Федерального закона от 29.12.2012 № 273-ФЗ «Об образовании в Российской Федерации» один из родителей, внесших родительскую плату в полном объеме на счет ДОУ, имеет **право на получение компенсации в следующих размерах:**

- на первого ребенка 20 %;
- на второго ребенка 50 %;
- на третьего ребенка (и последующих) 70 %.

**Размер компенсации рассчитывается**, исходя из среднего размера платы, взимаемой с родителей (законных представителей) за присмотр и уход за детьми, установленного постановлением Правительства Челябинской области от 02.10.2013 № 324-П и составляющего **1620 рублей в месяц**.

## **7. Заключение. Перспективы и планы развития**

Анализ деятельности МБДОУ ДС «Родничок» за отчетный период показывает, что ДОУ вышло на достаточно стабильный уровень функционирования. Работа коллектива осуществлялась в системе и была направлена на формирование комфортной, безопасной социальной среды и на создание оптимальных условий для реализации доступного, качественного обучения, воспитания и развития воспитанников. Наиболее успешными показателями в деятельности ДОУ за 2015 год можно обозначить следующие:

- в ДОУ созданы оптимальные условия осуществления образовательного процесса в соответствии с ФГОС ДО;
- наличие опытного, творческого, дружного, стабильного педагогического коллектива позволяет осуществлять педагогический процесс в ДОУ на оптимальном уровне;
- ведение комплексной работы по созданию условий для сохранения и укрепления здоровья воспитанников;
- высокая социальная активность педагогического коллектива;
- активное участие в жизни ДОУ родителей (законных представителей);
- улучшение материальной базы ДОУ.

### **Постановка задач по развитию ДОУ на следующий год.**

- Повышение педагогической компетентности по введению ФГОС на основе персональных рабочих программ с учетом возраста детей.
- Сохранение и укрепление психофизического здоровья воспитанников.
- Совершенствование внутриучрежденческого контроля.
- Повышение уровня психолого-педагогической компетентности родителей и их мотивацию к взаимодействию с ДОУ на основе включения в совместную деятельность с детьми и педагогами.
- Приведение нормативно-правовых актов и учредительных документов ДОУ в соответствие с действующим законодательством.
- Улучшение материально-технической базы ДОУ.